



**POLITIQUE DE LA
FAMILLE ET DES AÎNÉS**

WENTWORTH



MRC
D'ARGENTEUIL
Authentique. Avec vous.





TABLE DES MATIÈRES

Mot du maire.....	3
Mot de l'élue responsable des questions Familles et Aînés	4
Avant-propos	5
Comité Familles/Aînés de Wentworth.....	6
Fondements de la Politique de la Famille et des Aînés	7
La population de Wentworth en bref	9
Plan d'action en faveur des familles et des aînés	11
Conclusion, remerciements et bibliographie.....	15

LISTE DES SIGLES UTILISÉS

- CISSS : Centre intégré de santé et de services sociaux
- MADA : Municipalité Amie des Aînés
- MRC : Municipalité régionale de comté
- PFM : Politique familiale municipale



Marcel Harvey

Maire

Chères citoyennes,
Chers citoyens,

À titre de maire du Canton de Wentworth, je vous présente fièrement notre toute première Politique de la Famille et des Aînés (MADA).

Cette politique est le résultat de nombreuses heures de travail au sein des divers comités qui ont contribué à son contenu et je tiens à féliciter les intervenants qui y ont participé.

Elle témoigne de notre engagement pour l'amélioration de la qualité de vie de l'ensemble de la population et saura orienter nos décisions pour nos citoyens : enfants, jeunes, parents, aînés. En effet, chaque élu devra se rappeler constamment que les décisions qu'il prend aujourd'hui auront un effet sur la qualité de vie des citoyens qu'il a le devoir de servir en toute humilité.

Cette Politique de la Famille et des Aînés appartient à chaque citoyen. Ensemble, nous devons nous réjouir d'avoir maintenant les outils nécessaires pour mettre en valeur une qualité de vie pour nos familles et nos aînés.

Je vous invite à la consulter, à vous l'approprier et la mettre en pratique dans votre vie de tous les jours. Nous en ressortirons tous gagnants.

Je profite de l'occasion pour remercier les membres du comité de pilotage pour leur travail remarquable et leur vision.

A handwritten signature in black ink, appearing to read 'Marcel Harvey', with a stylized flourish at the end.

MOT DE L'ÉLUE RESPONSABLE DES QUESTIONS FAMILLES ET ÂÎNÉS



Lorraine Lyng-Fraser

*Conseillère municipale et
responsable des questions
Familles et Aînés*

Lorraine Lyng Fraser

Chères concitoyennes,
Chers concitoyens,

C'est avec une grande fierté que nous vous présentons la première Politique de la Famille et des Aînés du Canton de Wentworth. Elle est le résultat d'une démarche à laquelle ont pris part des intervenants provenant de différents horizons et pave la voie à la mise en œuvre d'un plan d'action qui touchera l'ensemble des services municipaux.

Je tiens à remercier les membres du comité de pilotage qui ont investi temps et énergie dans la réalisation de cette politique ainsi que les citoyens et le ministère de la Famille et des Aînés qui ont collaboré à la réalisation de cet important projet pour notre communauté.

Un grand merci à tous ceux et celles qui se sont impliqués dans la réalisation de ce document.



AVANT-PROPOS

Le Canton de Wentworth considère que les familles et les aînés occupent une place déterminante au sein de la communauté: voilà pourquoi il s'est lancé dans l'élaboration d'une Politique régionale de la Famille et des Aînés, conjointement avec les municipalités constituantes de la MRC d'Argenteuil. Cette politique se veut une façon concrète d'exprimer sa volonté de situer les familles et les aînés au centre des interventions municipales.

Des comités locaux se sont mis en branle dans chacune des neuf municipalités de la MRC d'Argenteuil afin de participer à l'élaboration de la politique régionale. Le mandat confié aux comités a exigé de connaître la spécificité des familles et des aînés de leur municipalité, en plus d'explorer leurs besoins de même que leurs intérêts. Une vaste consultation citoyenne a eu lieu auprès des citoyens afin de recueillir les informations nécessaires. À la suite de la compilation des données, de nombreuses réunions ont permis de développer un plan d'action à l'image des familles et des aînés de Wentworth.





COMITÉ FAMILLES/ AÎNÉS DE WENTWORTH

La Politique de la Famille et des Aînés de Wentworth en chiffres :

- 79 questionnaires complétés par des citoyens de la municipalité
- 8 citoyens de la municipalité ont participé à l'un ou l'autre des 2 groupes de discussion
- 9 réunions du comité Familles/Aînés
- Un peu plus de 24 mois de travail

Le comité Familles/Aînés de Wentworth aura pour mandat le suivi du plan d'action et de la politique.

Les membres du comité local ainsi que les personnes qui y ont contribué :

- Johanne Asselin, employée municipale
- Aline Gravel, employée municipale jusqu'en juin 2015
- Lorraine Lyng-Fraser, conseillère municipale
- Linda Mell, citoyenne
- Barbara McGaw, citoyenne
- Arlene Rust, citoyenne

FONDEMENTS DE LA POLITIQUE DE LA FAMILLE ET DES AÎNÉS DE LA MRC D'ARGENTEUIL

MISSION

Intégrer le réflexe « penser et agir Familles/Aînés » au sein de la planification, l'administration et les projets en vue de favoriser l'épanouissement et le mieux-être de chacun.

OBJECTIFS GÉNÉRAUX

- Améliorer la qualité de vie des familles et des aînés ;
- Favoriser l'établissement de nouvelles familles, la rétention des familles actuelles et le maintien des aînés ;
- Harmoniser les interventions municipales en fonction d'objectifs communs ;
- Développer un cadre de référence pour la planification, la mise en œuvre et le suivi des actions ;
- Développer le sentiment d'appartenance et l'implication citoyenne.

DÉFINITION | FAMILLE

Les familles d'Argenteuil se présentent sous différents modèles, mais elles se définissent toutes par le lien entre au moins un adulte et au moins un enfant vivant ensemble dans une certaine continuité. Elles sont un milieu de vie privilégié pour la transmission des valeurs entre les générations. Elles se caractérisent par la responsabilité de leurs membres à assurer un soutien affectif, moral et matériel les uns aux autres.

DÉFINITION | AÎNÉ

Les aînés d'Argenteuil forment un groupe hétéroclite qui contribue à l'enrichissement communautaire en partageant ses valeurs, son savoir et son expérience. Ils jouent un rôle important dans leur collectivité, non seulement par leur implication communautaire, mais également dans leur noyau familial. Les aînés sont dans une période de vie caractérisée par l'évolution ou encore l'émergence de besoins et les moyens pour les satisfaire sont autant uniques que diversifiés.





VALEURS

Les valeurs issues de la planification stratégique de la MRC d'Argenteuil orienteront les actions en faveur des familles et des aînés :

Proximité – Solidarité - Engagement - Respect

Équité – Intégrité – Fierté - Rigueur - Transparence

PRINCIPES DIRECTEURS

- Favoriser les environnements favorables aux saines habitudes de vie ;
- Agir en concertation tout en reconnaissant les champs de compétence des partenaires qui agissent quotidiennement auprès des familles et des aînés du territoire ;
- Favoriser l'accessibilité aux services en fonction des besoins et des réalités des familles et des aînés ;
- Assurer une circulation efficace de l'information.

AXES D'INTERVENTION

- Participation sociale
- Habitation et milieu de vie
- Transport
- Sécurité
- Santé et soutien communautaire
- Communication
- Administration et suivi

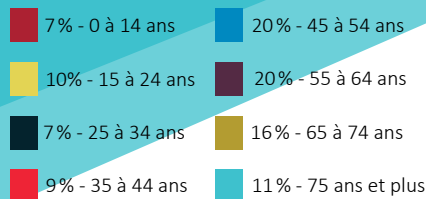
LA POPULATION DE WENTWORTH EN BREF

La population du canton de Wentworth s'élève à **531 habitants** (décret 2016), une hausse de 9,9 % par rapport à 2006 (483 habitants).

L'âge médian est de **53,5 ans**, comparativement à 46,9 ans pour la MRC d'Argenteuil et à 41,9 ans pour la province de Québec.


9 % de la population totale est âgée de moins de 18 ans alors que 27 % est âgée de 65 ans et plus.

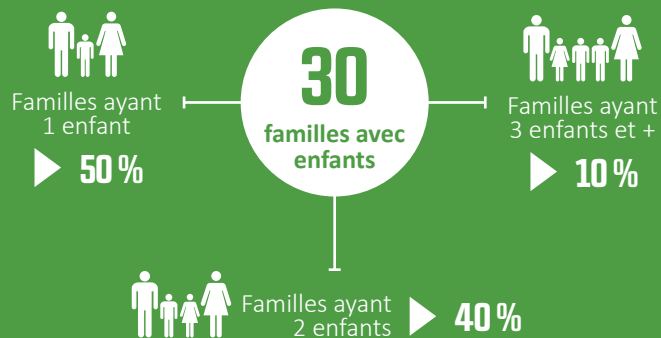
RÉPARTITION DE LA POPULATION PAR GROUPE D'ÂGE



COMPOSITION ET RÉPARTITION DES MÉNAGES

 ► **19 %** des personnes vivent seules

 ► **37 %** des personnes de 65 ans et plus vivent seules



SCOLARITÉ DES ADULTES ÂGÉS DE 25 ANS ET PLUS

Scolarité	Wentworth	Québec
Aucun diplôme ou certificat	7%	17%
Diplôme d'études secondaires	39%	21%
Études professionnelles	9%	18%
Études collégiales	20%	18%
Études universitaires	17%	26%

*Statistique Canada, 2006

REVENU FAMILIAL MÉDIAN

Wentworth : 61 177 \$

Argenteuil : 51 234 \$

Québec : 58 678 \$

*Statistique Canada, toutes les familles de recensement 2006



Anglais



Français



Français
et anglais



Autres

LANGUE MATERNELLE

*Statistique Canada, 2011

NOMBRE DE NAISSANCES

2013



2014



2015



*Données fournies par le CISSS Laurentides

PLAN D'ACTION EN FAVEUR DES FAMILLES ET DES AÎNÉS DE WENTWORTH 2016-2019

Participation sociale

SHV : Saines habitudes de vie

Objectif A : Développer, accompagner et valoriser le bénévolat dans la communauté

ACTIONS	FAMILLES	AÎNÉS	SHV
Recruter des bénévoles afin de faciliter l'offre de services des organismes communautaires	●	●	
Poursuivre et promouvoir l'ordre du mérite (reconnaissance de bénévoles)	●	●	

Objectif B : Offrir des activités qui correspondent aux besoins et aux réalités des familles et des aînés

ACTIONS	F	A	SHV
Poursuivre l'offre d'activités et d'événements présentement en cours	●	●	●
Réfléchir à de nouvelles activités à mettre en place, par exemple : <ul style="list-style-type: none"> • Ateliers de langues (français et anglais) • Séances de tricot et courtpeinte • Quilles sur tapis • Soirées jeux de société • Journée artisanat (combinée à la Journée de Wentworth) 	●	●	●
Évaluer la possibilité d'offrir des cours en soirée pour accommoder les familles et les aînés sur le marché du travail	●	●	

Objectif C : Impliquer les citoyens dans un projet de mémoire collective

ACTION	F	A	SHV
Constituer un album de photos-souvenirs de la municipalité avec la collaboration des aînés (kiosque avec numérisateur lors de la Journée de Wentworth)		●	

Objectif D : Unifier les trois secteurs de la municipalité

ACTION	F	A	SHV
Assurer une représentativité de chaque secteur sur les différents comités de la municipalité	●	●	

Habitation et milieu de vie

Objectif A : Faciliter le maintien des aînés dans la municipalité

ACTIONS	FAMILLES	AÎNÉS	SHV
Favoriser l'aménagement d'une habitation pour aînés avec soins de base		●	
Promouvoir les différents services d'aide à domicile		●	
Promouvoir les différents programmes de subvention qui s'offrent aux aînés pour encourager leur maintien à domicile (ex. crédit taxes foncières de Revenu Québec)		●	

Objectif B : Faciliter l'accès aux milieux naturels de la municipalité

ACTIONS	F	A	SHV
Développer un sentier multifonctionnel (marche, ski de fond, raquette) avec mobilier urbain et parcours vitalité	●	●	●
Poursuivre l'entente avec le Club de golf Dunany pour l'utilisation du site en hiver pour le ski de fond et la raquette	●	●	●

Objectif C : Maximiser l'utilisation du parc municipal par les familles et les aînés

ACTIONS	F	A	SHV
Réserver des plages horaires pour le patin libre et le hockey libre à la patinoire extérieure	●		●
Aménager des jeux de pétanque et de fers à cheval au parc municipal		●	●

Objectif D : Faciliter l'accès à des livres

ACTION	F	A	SHV
Promouvoir le coin de livres à partager du centre communautaire			
<ul style="list-style-type: none"> • Ajouter une section de livres pour enfants • Faciliter l'accès au centre (pas seulement lors des activités organisées) 	<ul style="list-style-type: none"> • Organiser une heure du conte pour enfants • Ajouter une section pour jeux de société 	●	

Transport

Objectif A : Faire connaître les services disponibles en matière de transport

ACTION	FAMILLES	AÎNÉS	SHV
Promouvoir les services de transport existants sur le territoire	●	●	

Objectif B : Inciter la population à utiliser les services de transport collectif

ACTIONS	F	A	SHV
Réserver un espace de stationnement incitatif au centre communautaire (park'n go) avec panneau et horaire	●	●	
Organiser des journées d'initiation au transport collectif (groupe de citoyens qui se rend à la bibliothèque, à l'aréna, à la piscine, au marché aux puces ou au Club de golf Dunany pour la raquette...)		●	

Sécurité

Objectif A : Favoriser les rapprochements entre les citoyens et les policiers

ACTIONS	FAMILLES	AÎNÉS	SHV
Encourager la mise sur pied de comités de surveillance entre voisins (Bon voisin, bon œil)	●	●	
Inviter la Sûreté du Québec lors des différents événements organisés	●	●	

Objectif B : Outiller les familles et les aînés en matière de prévention incendie

ACTION	F	A	SHV
Poursuivre les visites des pompiers à domicile pour vérification du détecteur de fumée	●	●	

Santé et soutien communautaire

Objectif A : Briser l'isolement en créant des occasions de rencontre et d'échange

ACTIONS	FAMILLES	AÎNÉS	SHV
Implanter des ateliers de cuisine collective au centre communautaire		●	●
Organiser des dîners de rencontres pour les aînés		●	

Objectif B : Favoriser la saine alimentation

ACTION	F	A	SHV
Poursuivre l'offre de jardins communautaires aux citoyens	●	●	●

Objectif C : Faciliter l'accès aux soins de santé

ACTION	F	A	SHV
Amorcer des discussions pour rapprocher certains services de santé de manière sporadique au centre communautaire (clinique de vaccination, prises de sang, tension artérielle, etc.)	●	●	

Objectif D : Informer les citoyens de la panoplie de ressources et de services offerts aux familles et aux aînés

ACTIONS	F	A	SHV
Outiller le personnel municipal à référer les familles et aînés au bon endroit	●	●	
Promouvoir les services des organismes communautaires à l'intérieur du bulletin et du site Internet de la municipalité	●	●	

Objectif E : Encourager les gestes écoresponsables chez les familles et les aînés

ACTIONS	F	A	SHV
Organiser une journée de ramassage porte-à-porte des gros déchets dans un but de recyclage et de promotion de l'écocentre	●	●	
Lancer un programme de bacs à compost à domicile	●	●	

Communication

Objectif A : Poursuivre l'utilisation des divers outils de communication avec un souci constant d'amélioration

ACTIONS	FAMILLES	AÎNÉS	SHV
Poursuivre la rédaction et l'envoi du bulletin	●	●	
Poursuivre l'envoi des infolettres électroniques	●	●	
Encourager les citoyens à utiliser les babillards des boîtes postales pour faire des échanges de services (offres et demandes)	●	●	
Conserver le bilinguisme dans les communications municipales	●	●	

Objectif B : Permettre aux familles et aux aînés de s'exprimer davantage

ACTIONS	F	A	SHV
Mettre en place un mécanisme d'écoute des citoyens (ex. sondage aux trois (3) ans)	●	●	
Installer une boîte à suggestions à l'hôtel de ville ainsi qu'une section de transmission de commentaires anonymes sur le Web	●	●	

Objectif C : Offrir un accès gratuit à Internet dans un endroit adapté

ACTION	F	A	SHV
Dans l'optique de la construction d'un nouvel hôtel de ville, réserver un espace pour un poste de travail avec accès à Internet pour les citoyens	●	●	

Objectif D : S'assurer d'une communication efficace entre les différentes associations de la municipalité

ACTION	F	A	SHV
Création d'un réseau de communication entre les différentes associations de la municipalité	●	●	

Administration et suivi

Objectif A : Faire connaître la Politique de la Famille et des Aînés et le plan d'action s'y rattachant

ACTION	FAMILLES	AÎNÉS	SHV
Procéder à un lancement officiel et à une promotion en continu (bulletin, site Internet, etc.)	●	●	

Objectif B : Assurer le suivi et l'évaluation du plan d'action pour garantir sa pérennité

ACTIONS	F	A	SHV
Transformer le comité Familles/Aînés en un comité de suivi après l'adoption du plan d'action	●	●	
Faire rayonner la politique et son plan d'action au sein du conseil municipal et du personnel municipal	●	●	



CONCLUSION

La réalisation de la Politique de la Famille et des Aînés aura donné lieu à une étroite collaboration entre les citoyens, les élus, le personnel administratif et les organismes du territoire. Elle aura permis de se questionner sur certains éléments fondamentaux et de renouveler ainsi les interventions ciblant la famille et les aînés.

Le Canton de Wentworth entend poursuivre son travail afin de maintenir et d'optimiser la qualité de vie de sa population. Il s'engage à demeurer à l'écoute des citoyens et à favoriser leur implication au sein de la vie communautaire. La participation des jeunes, des familles, des aînés et des acteurs du milieu sera indispensable pour faire de cette politique un franc succès.

Le Canton de Wentworth « pense et agit Familles/Aînés »!



REMERCIEMENTS

Le Canton de Wentworth souhaite remercier tous les citoyens qui ont pris part aux différentes activités de consultation, lesquelles ont mené à l'élaboration de la politique et de son plan d'action.

Un merci tout particulier aux membres du comité Familles/Aînés pour tout le temps consacré à travailler au bien-être de leurs concitoyens.

Enfin, merci au ministère de la Famille et au secrétariat des Aînés pour leur soutien financier.

Famille
Québec 



BIBLIOGRAPHIE

MAMOT, Décret de la population 2016
STATISTIQUE CANADA. Profil des communautés de 2006 et 2011
STATISTIQUE CANADA. Profil de l'Enquête nationale des ménages 2011



CANTON DE WENTWORTH

114, chemin Louisa
Wentworth (Québec) J8H 0C7
450 562-0701
info@wentworth.ca



Garant
des forêts
intacts®



Tous droits réservés © 2016 MRC d'Argenteuil

wentworth.ca